



การไฟฟ้าส่วนภูมิภาค  
PROVINCIAL ELECTRICITY AUTHORITY

0714

เลขที่ ก.ต. 0๕๖๒

ชื่อผู้รับ นายภักพงษ์ วงษ์พันธุ์หา

ชื่อผู้ส่ง นายวิฑูรต์ ชาตวัฒนานนท์

วันที่ ๔ เมษายน ๒๕๖๒

ตำแหน่ง อ.ก.ป.บ.(ก.๓)

ตำแหน่ง ร.จก.(ท)ปฏิบัติงานแทน ผจก.กฟภ.อมน.

ด้วยการไฟฟ้า ออมน้อย..... จะขอตัดไฟเพื่อปฏิบัติงาน ปรับปรุงระบบจำหน่าย ๒๒ เครวี บริเวณริมถนน  
พุทธมณฑลสาย ๔ ตั้งแต่ บริษัท หลงไทย จำกัด (รง.รองเท้าเบจิจ) จนถึง ปีม ปตท.(สะพานหัก) ตามแผนผังสังเขปแนบ จำนวน.....๑  
แผ่น ดังนี้

ที่	พิกัด	วัน/เดือน/ปี	ตั้งแต่เวลา	ถึงเวลา	ลักษณะงานที่ ปฏิบัติ/บริเวณ	จาก	ถึง	ผู้ควบคุมงาน
๒.	SLY06	๒๑ เม.ย ๖๒	๐๘.๐๐ น.	๑๗.๐๐ น.	ดับไฟเพื่อ ปรับปรุง ระบบจำหน่าย 22 เครวี ตั้งแต่ บ. รองเท้าเบจิจ ถึง ปีม ปตท.สะพานหัก	- DIS ชค. โรงเห็ด(วงจร บน)	- DIS ชค. ตรงข้าม วัดนครชื่นชุ่ม(วงจร บน)	นายสุทธิพงษ์ พงษ์ภู ๐๘๗-๓๙๓-๖๕๔๖
๓.	OND02	๒๑ เม.ย ๖๒	๐๘.๐๐ น.	๑๗.๐๐ น.		DIS ชค สะพานลอย ตรง ม.ปรีชา (สาย4)	- OND02S-10 -HL ตัดDDE ตรง ข้ามวัดนครชื่นชุ่ม (วงจรล่าง)	

พื้นที่ที่มีผู้ใช้ไฟได้รับผลกระทบ(ไฟดับ) บริษัท หลงไทย(รองเท้าเบจิจ) ผู้ที่ไม่เป็นขอยกรวมลัม ๑๐(ขอยสะพานหัก)

ผู้ประสานงานการดับไฟ ชื่อ นางสาวฐิษา รมโพธิ์ทอง ตำแหน่ง ร.จก.๔ ฝปน โทร. ๐๘๗-๓๙๓-๕๑๕๑

พื้นที่ ที่ขอตัดไฟปฏิบัติงานมีสายเคเบิลใยแก้วนำแสงของ กฟภ. (หากมีโอกาสชำรุด ผศ.กรส.(ก.๓) จะไปตรวจสอบก่อนปฏิบัติงาน)

๑.  มีสายเคเบิลใยแก้วนำแสง ๑.๑  มีโอกาสชำรุด ๑.๒  ไม่มีโอกาสชำรุด
๒.  ไม่มีสายเคเบิลใยแก้วนำแสง

(นายวิฑูรต์ ชาตวัฒนานนท์)

ตำแหน่ง ร.จก.(ท)ปฏิบัติงานแทน ผจก.กฟภ.อมน.



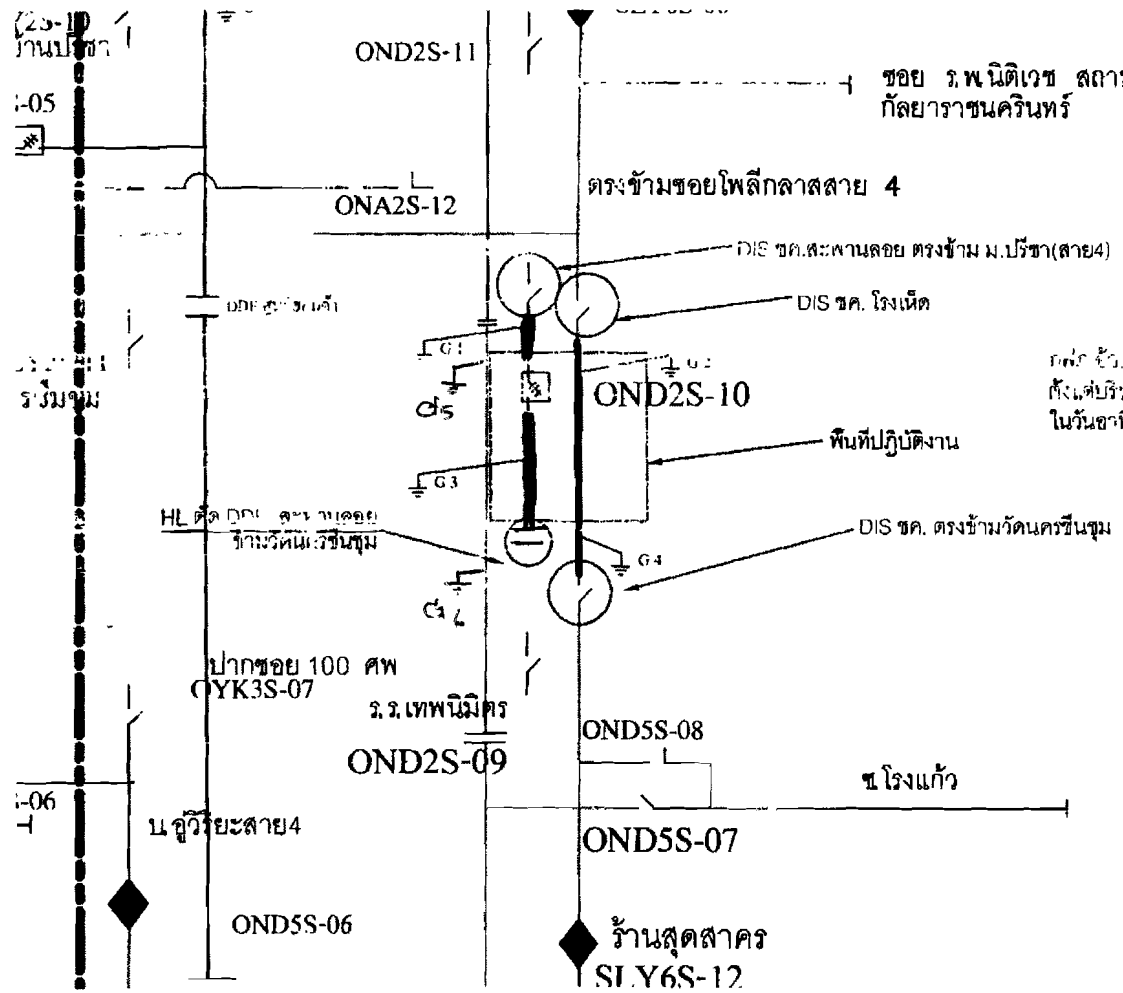
## ใบสั่งทำสวิตชิง

1. สถานที่ทำงาน	โรงงานรองเท้าเบาจิ - ปีมปท.สะพานหัก				
2. กำหนดวันที่ทำงาน	21 เม.ย. 62	ระหว่าง	08.00 น.	ถึง	17.00 น.
3. ผู้ขอทำงาน	กฟภ.อมน.	งานที่ทำ	ปรับปรุงระบบจำหน่าย	ตามใบขอปฏิบัติงาน	473/62
4. เตรียมการสวิตชิงโดย	นายณัฐกาญจน์ ร่มโพธิ์ทอง			วันที่	12 เมษายน 2562
5. ตรวจสอบสวิตชิงโดย	สัทพร			วันที่	12 เม.ย. 62
6. อนุมัติสวิตชิงโดย	สัทพร			วันที่	12 เม.ย. 62
7. สั่งทำสวิตชิงโดย	1. นายสิทธิชัย, นายอนุสรณ์, นายมโนช 2. นายสถาพร, นายธนิต, นายณัฐกาญจน์, นายสามารถ 3. นายกฤษณะศักดิ์, นายขุนทอง, นายนครินทร์, นายพนิต			(กะ1 00.00 น. - 08.00 น.)	(กะ2 08.00 น. - 16.00 น.)
				(กะ3 16.00 น. - 24.00 น.)	

ที่	รหัสอุปกรณ์	สภาพอุปกรณ์ ปกติก่อน ดำเนินการ	ดำเนินการ	เวลา	ผู้ดำเนินการ	ผู้สั่งการ	หมายเหตุ
1	ตรวจสอบ อุปกรณ์ก่อน Switching		ให้ตรวจสอบ switching 479				(งานปกติโดย SLY06, SLY07 และ OND02)
2	SLY-TP1	"OLTC" Auto	"OLTC" Manual		SLY	-	Load 10.8 MW
3	SLY-TP2	"OLTC" Auto	"OLTC" Manual		SLY	-	Load 20.3 MW
4	SLY05VB-01	"ON" Auto Reclose	"OFF" Auto Reclose		SLY	-	Load 2.0 MW
5	SLY06VB-01	"ON" Auto Reclose	"OFF" Auto Reclose		SLY	-	Load 3.3 MW
6	OND-TP1	"OLTC" Auto	"OLTC" Manual		OND	-	Load 8.2 MW
7	OND02VB-01	"ON" Auto Reclose	"OFF" Auto Reclose		OND	-	Load 5.6 MW
8	-ย้ายโหลด SLY06 บางส่วนไปจ่ายไฟจาก OND02 และ ย้ายโหลด OND02 บางส่วนไปจ่ายจาก SLY05						
9	SLYBVB-01	ปลด	สับ		SLY	-	ขนาบัส
10	SLY05S-07	ปลด	สับ		อมน.	SCADA	SF6 รั้นนายเขียบ
11	OND02S-07	ปลด	สับ		อมน.	SCADA	SF6 ทรงข้าม เซเวน สาย4
12	DIS ชั่วคราว	สับ	ปลด(ใช้โหลดบัสเตอร์)		อมน.	DIS	ตรงข้ามวัดนครชื่นชุม
13	OND02S-10	สับ	ปลด, ล็อคคาน		อมน.	SF6	สะพานหัก
14	SLYBVB-01	สับ	ปลด		SLY	-	ขนาบัส
15	-เมื่อ กฟภ.อมน. พร้อมดับไฟ ช่วงคักเคท - OND02S-10 (SF6 สะพานหัก) ทาง กฟภ.อมน. แจ้งว่าไม่มีโหลดผู้ใช้ไฟ						
16	-แจ้งให้ กฟภ.อมน. โหลดช่วงบริเวณที่จะคัก DDE ออก						
17	-เมื่อ กฟภ.อมน. โหลดช่วงบริเวณที่จะคัก DDE แล้วเสร็จ						
18	-แจ้งให้ กฟภ.อมน. คัก DDE บริเวณ สะพานลอยตรงข้ามวัดนครชื่นชุม (วงจรถกลาง) ได้						
19	-เมื่อ กฟภ.อมน. คัก DDE บริเวณ สะพานลอยตรงข้ามวัดนครชื่นชุม (วงจรถกลาง) แล้วเสร็จ						
20	-เมื่อพร้อมดับไฟเวลา 08.00 น.						
21	DIS ชั่วคราว	สับ	ปลด(ใช้โหลดบัสเตอร์)		อมน.	DIS	สะพานลอยตรงข้าม ม.ปรีชา
22	DIS ชั่วคราว	สับ	ปลด(ใช้โหลดบัสเตอร์)		อมน.	DIS	โรงเตี๊
23	-แจ้งพื้นที่ไฟดับให้ผู้ควบคุมงานทราบ						
24	แจ้งผู้ควบคุมงานให้ ทดสอบไฟ ถ้าไม่มีไฟให้ Short Ground จุด G1 ชื่อ ..... เวลา.....น.						
25	แจ้งผู้ควบคุมงานให้ ทดสอบไฟ ถ้าไม่มีไฟให้ Short Ground จุด G2 ชื่อ ..... เวลา.....น.						

ที่	รหัสอุปกรณ์	สภาพอุปกรณ์ ปกติก่อน ดำเนินการ	ดำเนินการ	เวลา	ผู้ดำเนินการ	ผู้สั่งการ	หมายเหตุ
26	แจ้งผู้ควบคุมงานให้ ทดสอบไฟ ถ้าไม่มีไฟให้ Short Ground จุด G3 ชื่อ ..... เวลา.....น.						
27	แจ้งผู้ควบคุมงานให้ ทดสอบไฟ ถ้าไม่มีไฟให้ Short Ground จุด G4 ชื่อ ..... เวลา.....น.						
28	แจ้งผู้ควบคุมงานให้ ทดสอบไฟ ถ้าไม่มีไฟให้ Short Ground จุด G5 ชื่อ ..... เวลา.....น.						
29	แจ้งผู้ควบคุมงานให้ ทดสอบไฟ ถ้าไม่มีไฟให้ Short Ground จุด G6 ชื่อ ..... เวลา.....น.						
30	แจ้งให้ผู้ควบคุมงาน ให้ปฏิบัติงานได้						
31	SLY-TP1	"OLTC" Manual	"OLTC" Auto		SLY	-	-
32	SLY-TP2	"OLTC" Manual	"OLTC" Auto		SLY	-	-
33	SLY05VB-01	"OFF" Auto Reclose	"ON" Auto Reclose		SLY	-	-
34	SLY06VB-01	"OFF" Auto Reclose	"ON" Auto Reclose		SLY	-	-
35	OND-TP1	"OLTC" Manual	"OLTC" Auto		OND	-	-
36	OND02VB-01	"OFF" Auto Reclose	"ON" Auto Reclose		OND	-	-
*** สิ้นสุด Switching ช่วงแรก ***							
37	-เมื่อผู้ควบคุมแจ้งปฏิบัติงานแล้วเสร็จพร้อมรับไฟ						
38	แจ้งผู้ควบคุมงานให้ ปลด Short Ground จุด G1 ชื่อ ..... เวลา.....น.						
39	แจ้งผู้ควบคุมงานให้ ปลด Short Ground จุด G2 ชื่อ ..... เวลา.....น.						
40	แจ้งผู้ควบคุมงานให้ ปลด Short Ground จุด G3 ชื่อ ..... เวลา.....น.						
41	แจ้งผู้ควบคุมงานให้ ปลด Short Ground จุด G4 ชื่อ ..... เวลา.....น.						
42	แจ้งผู้ควบคุมงานให้ ปลด Short Ground จุด G5 ชื่อ ..... เวลา.....น.						
43	แจ้งผู้ควบคุมงานให้ ปลด Short Ground จุด G6 ชื่อ ..... เวลา.....น.						
44	แจ้งขุดทำงานทุกขุดลงจากเสาไฟ ทั้งหมด เพื่อจ่ายไฟช่วงแรก						
45	SLY-TP1	"OLTC" Auto	"OLTC" Manual		SLY	-	-
46	SLY-TP2	"OLTC" Auto	"OLTC" Manual		SLY	-	-
47	SLY05VB-01	"ON" Auto Reclose	"OFF" Auto Reclose		SLY	-	-
48	SLY06VB-01	"ON" Auto Reclose	"OFF" Auto Reclose		SLY	-	-
49	OND-TP1	"OLTC" Auto	"OLTC" Manual		OND	-	-
50	OND02VB-01	"ON" Auto Reclose	"OFF" Auto Reclose		OND	-	-
51	-เมื่อพร้อมจ่ายไฟ						
52	-แจ้งให้ กฟภ.อมน.เชื่อม DDE บริเวณ สะพานลอยตรงข้ามวัดนครชื่นชุม (วงจรถกลาง) ได้						
53	-เมื่อ กฟภ.อมน.เชื่อม DDE บริเวณ สะพานลอยตรงข้ามวัดนครชื่นชุม (วงจรถกลาง) แล้วเสร็จ						
54	-แจ้งให้ กฟภ.อมน.นำโหลด เข้า						
55	-เมื่อ กฟภ.อมน.นำโหลดเข้า แล้วเสร็จ						
56	DIS ชั่วคราว	ปลด	สับ		อมน.	DIS	สะพานลอยตรงข้าม ม.ปรีชา
57	DIS ชั่วคราว	ปลด	สับ		อมน.	DIS	โรงเห็น
58	-ย้ายโหลด SLY06 บางส่วน กลับจาก OND02 และ ย้ายโหลด OND02 บางส่วนกลับจาก SLY05						

ที่	รหัสอุปกรณ์	สภาพอุปกรณ์ ปกติก่อน ดำเนินการ	ดำเนินการ	เวลา	ผู้ดำเนินการ	ผู้สั่งการ	หมายเหตุ	
59	SLYBVB-01	ปลด	สับ		SLY		-	ขนานบัส
60	OND02S-10	ปลด	สับ		อมน.		SF6	สะพานหัก
61	DIS ชั่วคราว	ปลด	สับ		อมน.		DIS	ตรงข้ามวัดนครชื่นชม
62	OND02S-07	สับ	ปลด		อมน.	SCADA	SF6	ตรงข้าม เซเวน สาย4
63	SLY05S-07	สับ	ปลด		อมน.	SCADA	SF6	ร้านนายเสียบ
64	SLYBVB-01	สับ	ปลด		SLY		-	ขนานบัส
65	SLY-TP1	"OLTC" Manual	"OLTC" Auto		SLY		-	-
66	SLY-TP2	"OLTC" Manual	"OLTC" Auto		SLY		-	-
67	SLY05VB-01	"OFF" Auto Reclose	"ON" Auto Reclose		SLY		-	-
68	SLY06VB-01	"OFF" Auto Reclose	"ON" Auto Reclose		SLY		-	-
69	OND-TP1	"OLTC" Manual	"OLTC" Auto		OND		-	-
70	OND02VB-01	"OFF" Auto Reclose	"ON" Auto Reclose		OND		-	-
*** สิ้นสุด Switching ทั้งหมด ***								



ซอย ร.พ.นิติเวช สถาบัน  
กัลยาธาราชนครินทร์

ตรงข้ามซอยไฟล็กลาสสาย 4

DIS ชค. สะพานลอย ตรงข้าม ม.ปรีชา(สาย4)

DIS ชค. โรงเห็ด

OND2S-10

พื้นที่ปฏิบัติงาน

DIS ชค. ตรงข้ามวัดนครชื่นชุม

กล่าวไว้ว่า: ภายหลังจากดับไฟเพื่อแก้ไขปัญหาเบื้องต้น 22 เควี ริมถนนพุทธมณฑลสาย 4  
ตั้งแต่บริเวณ บ. ทองใหญ่(โรง พก) 0 ลิ จนถึง บรม ปตท. สะพานหัก  
ในวันอาทิตย์ที่ 21 เม.ย.62 เวลา 08.00 น.-17.00 น.

ปากซอย 100 ศพ  
ONYK3S-07  
ร.ร.เทพนิมิตร

OND2S-09

OND5S-08

ข. โรงแก้ว

OND5S-07

ร้านสุตสาคร  
SLY6S-12

(25-10)  
งานปรีชา

I-05

รวมชุม

I-06

บ. สุวิริยะสาย4

OND5S-06